



Soprorente

Bulletin trimestriel d'information 15-02 du 2^{ème} trimestre 2015

Valable du 1^{er} juillet au 30 septembre 2015



Découvrez les nouvelles fonctionnalités de votre espace associé sur www.reim.bnpparibas.fr

LE TRIMESTRE EN BREF

► Acompte sur dividende :

3,60€ par part

► Dernier prix d'exécution de la part :

230€

► Taux d'occupation financier (TOF) :

88,37%

► Nombre d'immeubles :

25

► Loyers facturés :

1,08M€

► **2** entrées, **1** renouvellement

► **1 909** associés

► ACTUALITÉ DE VOTRE SOCIÉTÉ

► SITUATION LOCATIVE

Pour le 4^{ème} trimestre consécutif, le taux d'occupation financier de votre SCPI est en augmentation. En effet, au cours de ce trimestre, ont été reloués 108 m² à La Garde Grand Var (83), suite à la réalisation de travaux de rénovation, et un renouvellement de bail a été signé avec le Groupe Chèque Déjeuner sur l'immeuble du Metroport à Villeneuve-d'Ascq (59) à un loyer équivalent. Des travaux de réfection de toiture ont également été entrepris à Noisy-le-Grand (93) sur l'immeuble du Descartes pour un montant de près de 107 K€.

La cession de l'actif du Métropole, qui est sous promesse de vente, et qui pèse, à lui seul, près de 9% de la vacance de la SCPI devrait permettre d'augmenter significativement le niveau du taux d'occupation de votre SCPI d'ici la fin de l'année.

En parallèle, un certain nombre d'opportunités d'investissements de type ERP (écoles, crèches...) sont à l'étude, la SCPI Soprorente disposant d'une trésorerie à investir de près de 3 M€.

► ASSEMBLÉE GÉNÉRALE ANNUELLE

L'assemblée générale a valablement pu délibérer, le quorum étant atteint (45,86%) et l'ensemble des résolutions a été adopté. Aucune élection de membre de conseil de surveillance n'a eu lieu, il reste ainsi composé de Gabriel Schreiber (Président), Sylvie Boyer Nardon (Vice-Président), Daniel Davron, François Ferrus, Olivier Giorgetta, Thierry Oudin, Martine Vincent, Patrick Wasse et Monceau Retraite et Epargne.

► PRÉLÈVEMENT LIBÉRATOIRE

Prélèvement à titre d'acompte d'impôt sur le revenu effectué sur les produits de placement à revenu fixe avant leur versement et sauf demande de dispense :

Un modèle de dispense standard est disponible sur le site www.reim.bnpparibas.fr onglet « télécharger la documentation » ou sur appel au 01 55 65 20 01 (choix 3).

Les associés concernés, pour 2016, par les cas de dispense prévus par la loi devront retourner le document avant le 30 novembre 2015 à l'adresse suivante : BNP Paribas REIM France / Direction clients - 167, quai de la bataille de Stalingrad - 92867 Issy-les-Moulineaux Cedex

ACQUISITION / CESSION

Il n'y a pas eu d'acquisition ou de cession au cours du trimestre

L'ACTIF DU TRIMESTRE



► 49-51, bd Victor Hugo - 06000 Nice
500 m² de bureaux

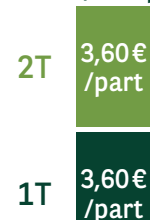
► DISTRIBUTION

(pour une part de pleine jouissance)

Date de paiement : 24 juillet 2015	Pleine jouissance
Acompte 2^{ème} trimestre 2015 en euros/part	3,60 €
Dont revenus de capitaux mobiliers	0,0179 €
Prélèvements sociaux (15,5 %)	NS
Prélèvement obligatoire à la source à titre d'acompte sur l'IR* et prélèvement sociaux (39,5 %)	NS

* Sauf cas de dispense justifié

Prévision de distribution 2015 :
entre **14,00€/part**
et **15,00€/part**



2015

ACTIVITÉ LOCATIVE DU TRIMESTRE

► 2 entrées :

167 m²

► Total des loyers des entrées :

37 K€

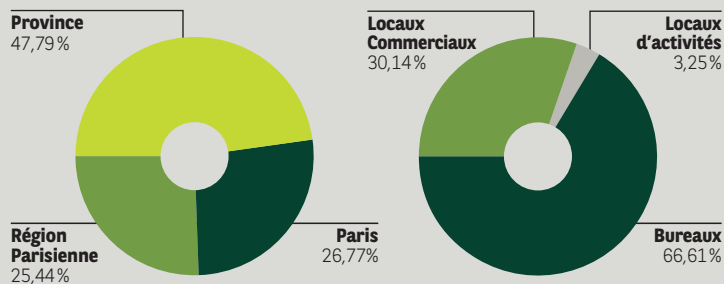
► 1 renouvellement :

358 m²

► Total des loyers du renouvellement :

54 K€

RÉPARTITION DU PATRIMOINE AU 30/06/2015*



* en % des valeurs vénale au 31/12/2014 corrigées des acquisitions et des cessions.

CHIFFRES CLÉS AU 31/12/2014

Capital statuaire :	36 912 015 €	Valeur de réalisation :	62,3 M€ 258,36 €/part
Nombre de parts :	241 255	Distribution 2014 :	14,50 €/part**
Nombre d'associés :	1 912	TOF au 31/12/2014* :	85,8 %
Valeur vénale :	55,1 M€ 228,47 €/part	Surface :	35 693 m ²

* Taux d'occupation financier.

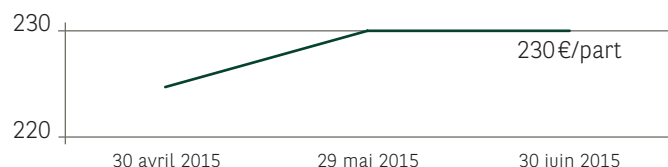
** Dont 2,50 €/part au titre de la distribution de plus-values immobilières réalisées.

LE MARCHÉ DES PARTS

Transactions réalisées au cours du 2 ^{ème} trimestre 2015	
Nombre de parts échangées	594
Prix d'exécution moyen, net vendeur	228,52 €/part
Dernier prix d'exécution (30/06/2015)	230,00 €/part
Dernier prix acquéreur*	252,54 €/part

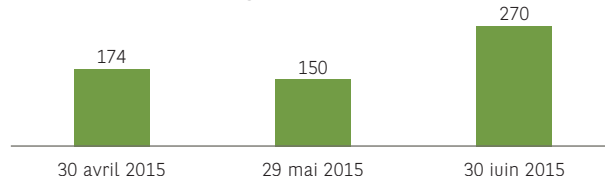
* Dernier prix d'exécution, augmenté du droit d'enregistrement de 5% et de la commission de gestion.

Évolution du prix d'exécution au cours du 2^{ème} trimestre 2015



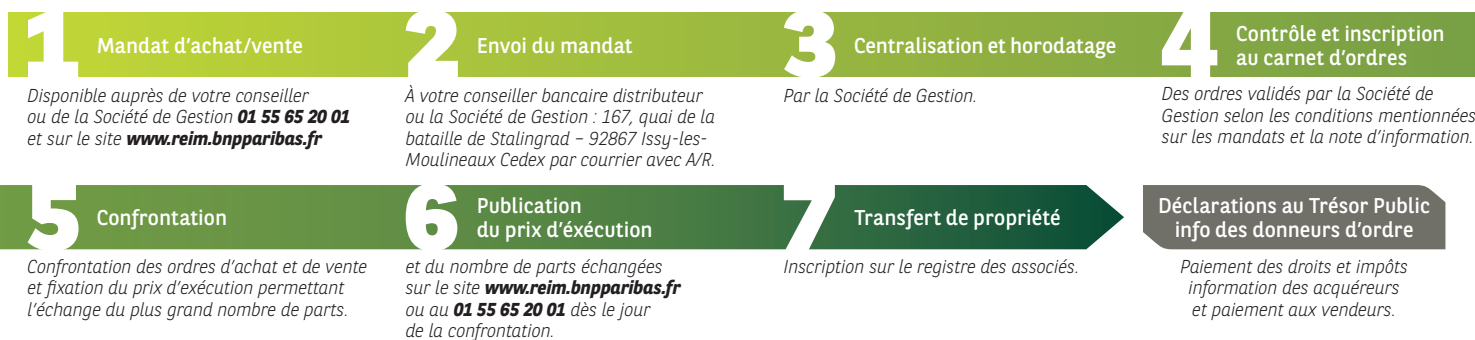
Ordres en cours au 30 juin 2015	
Nombre de parts à la vente	40
En % du nombre total de parts	0,02 %
Dont parts inscrites à la vente depuis plus d'un an (en % du capital)	-

Nombre de parts échangées au cours du 2^{ème} trimestre 2015



FONCTIONNEMENT DU MARCHÉ DES PARTS

Le marché des parts permet d'acquérir ou céder des parts de SCPI sur le marché secondaire. Retrouvez l'intégralité du fonctionnement du marché secondaire sur www.reim.bnpparibas.fr et sur la note d'information (chapitre - modalités de sortie) de votre SCPI.



La SCPI	Fixation du prix d'exécution	Règles de jouissance
Soprorente	Fréquence : Dernier jour ouvré de chaque mois à 12 h. Prochaines dates : 31/07 - 31/08 - 30/09 - 30/10	les ordres doivent être reçus et validés au plus tard la veille, avant midi.
		Dans le cas d'un achat au cours des deux premiers mois du trimestre civil, l'acquéreur a la jouissance des parts achetées au premier jour du trimestre. Dans le cas d'un achat au cours du 3 ^e mois, c'est le vendeur qui conserve la jouissance des parts sur la totalité du trimestre.

La SCPI ne garantit pas la revente de ses parts.

Les associés peuvent consulter le site internet de la Société de Gestion (www.reim.bnpparibas.fr) ou appeler le 01 55 65 20 01 (« Relations Clients » de BNP Paribas REIM France)

SOPRORENTE, SOCIÉTÉ CIVILE DE PLACEMENT IMMOBILIER À CAPITAL FIXE

Visa de l'AMF à la note d'information : SCPI n°09-05 en date du 3 mars 2009 mise à jour en juillet 2014

SOCIÉTÉ DE GESTION BNP PARIBAS REIM FRANCE : visa AMF n° GP-070000031 du 1^{er} juillet 2007

Conformément à la réglementation en vigueur, la Société de Gestion dispose des fonds propres suffisants, y compris pour couvrir les risques éventuels de la mise en cause de sa responsabilité professionnelle.

Les fonctions de gestion financière et / ou des risques assumées par la Société de Gestion et/ou les fonctions de garde et conservation des actifs de la SCPI assumées par le dépositaire n'ont pas été déléguées.

167, quai de la Bataille de Stalingrad, 92867 Issy-les-Moulineaux cedex

Téléphone : 01 55 65 20 01 (Relations Clients) / Fax : 01 46 42 72 54 / Site web : www.reim.bnpparibas.fr / Messagerie : reim-bnpparibas@bnpparibas.com



**BNP PARIBAS
REAL ESTATE**

L'immobilier d'un monde qui change

www.realestate.bnpparibas.fr